

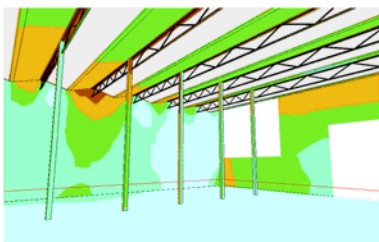


PLANAIR

Eclairage naturel et artificiel



Simulation de l'éclairage naturel dans la future halle d'usinage de Sferax SA, simulation d'ambiance



Simulation de l'éclairage naturel dans la future halle d'usinage de Sferax SA, niveaux de lumière par couleurs

Eclairage naturel et artificiel : confort, technique et énergie

En Suisse, près de 13% de l'électricité est consacrée à l'éclairage de bâtiments. Cette part importante peut être réduite par :

- des luminaires plus efficaces,
- un choix judicieux de leur emplacement,
- un emploi accru de la lumière naturelle.

A niveau de confort égal, la consommation d'électricité est réduite.

Prestations

La simulation en trois dimensions d'éclairage naturel, artificiel ou combiné permet un conseil avisé pour :

- dimensionner et positionner fenêtres, lanterneaux, puits de lumière,
- analyser les interactions entre les éléments de toiture, de façade,
- placer les luminaires de manière optimale pour réduire la consommation d'électricité,
- choisir les vitrages en fonction de leurs caractéristiques optiques,
- quantifier l'effet des protections solaires.

Fiche technique :

Rollomatic SA, le Landeron : dans la halle de montage industrielle, l'optimisation de la position des lanterneaux de toiture et de leur interaction avec les fenêtres de façade a permis de réduire de moitié la surface des zones à éclairer artificiellement en journée par ciel couvert.



PLANAIR

vous présente ses références

au dos de cette page

Le saviez-vous ?

Les résultats peuvent être mis en relation avec une simulation thermique du bâtiment afin de contrôler que l'apport de lumière naturelle ne provoque pas de la surchauffe estivale dans le bâtiment.

Nos références

Eclairage naturel et artificiel

Lieu et date	Maître d'ouvrage	Données techniques
<i>Le Landeron, 2008 - 2009</i>	<i>Rollomatic SA</i>	<i>Halle industrielle de 6'600 m² Optimisation de la position des lanterneaux et des fenêtres de façade afin de maximiser et d'homogénéiser l'éclairage naturel</i>
<i>Cortailod, 2009</i>	<i>Sferax SA</i>	<i>Halle industrielle de 900 m² Optimisation de la géométrie et des surfaces vitrées de la toiture pour un éclairage maximal sans éblouissement et sans surchauffe estivale.</i>
<i>La Chaux-de-Fonds, 2008</i>	<i>Sellita Watch Co</i>	<i>Atelier d'horlogerie et bureaux. Optimisation du niveau d'éclairage très élevé pour des travaux fins.</i>
<i>Les Brenets, 2008</i>	<i>Manufacture Gilbert Petit- Jean SA</i>	<i>Atelier d'horlogerie. Optimisation du niveau d'éclairage très élevé pour des travaux fins.</i>